

# **COMUNE DI ROSATE**

## **RELAZIONE PERFORMANCE 2012**

**di cui all'art. 10, comma 1, let. b) del d. lgs. n. 150/2009**  
**ai sensi dell'art. 13, comma 6 let. b) dello stesso decreto legislativo,**  
**secondo quanto precisato nella delibera 5/2012 della CiVIT.**

**ROSATE 2012**

**Oggetto: Relazione sulla performance di cui all'art. 10, comma 1, let. b) del d. lgs. n. 150/2009 ai sensi dell'art. 13, comma 6 let. b) dello stesso decreto legislativo, secondo quanto precisato nella delibera 5/2012 della CiVIT.**

# COMUNE DI ROSATE

## RELAZIONE PERFORMANCE 2012

### INDICE

FINALITA' E PRINCIPI GENERALI DELLA RELAZIONE SULLA PERFORMANCE	pag 3
Finalità .....	pag 3
Principi generali .....	pag 3
STRUTTURA E CONTENUTI DELLA RELAZIONE DELLA PERFORMANCE	pag 4
1 Presentazione .....	pag 4
2 Sintesi delle informazioni di interesse per i cittadini e gli altri stakeholder esterni	pag 5
2.1 <i>Il contesto esterno di riferimento</i> .....	pag. 5
2.2 <i>L'Amministrazione</i> .....	pag. 8
2.3 <i>I risultati raggiunti</i> .....	pag. 12
3 Obiettivi: risultati raggiunti e scostamenti .....	pag. 12
3.1 <i>Albero della performance</i> .....	pag. 12
3.2 <i>Obiettivi e piani operativi</i> . ....	pag. 13
3.3 <i>Obiettivi individuali</i> .....	pag. 13
4 Risorse, efficienza ed economicità .....	pag. 18
5 Pari opportunità e bilancio di genere .....	pag. 22
6 Il processo di redazione del ciclo di gestione della performance.....	pag. 22
6.1 <i>Fasi, soggetti, tempi e responsabilità</i> .....	pag. 22
6.2 <i>Punti di forza e di debolezza del ciclo di gestione della performance</i> ...	pag. 23
Allegato 1: Prospetto relativo alle pari opportunità e al bilancio di genere .....	pag. 24
Allegato 2: Prospetto delle Partecipate .....	pag. 25
Allegato 3: Tabella documenti del ciclo di gestione della performance .....	pag. 26

# COMUNE DI ROSATE

## RELAZIONE PERFORMANCE 2012

### FINALITA' E PRINCIPI GENERALI DELLA RELAZIONE SULLA PERFORMANCE .

#### Finalità

**La presente Relazione, come previsto dalla norma, tende ad illustrare ai cittadini ed a tutti gli altri stakeholder, interni ed esterni, i risultati ottenuti nel corso dell'anno 2012 a conclusione del ciclo di gestione della performance di tale anno, che per il nostro ente coincide con il PEG**

Essa costituisce il principale mezzo di comunicazione con il contesto esterno. Sarà presentata, nelle Giornate della trasparenza, alla cittadinanza ed, in particolare, alle Associazioni di consumatori o di utenti e a ogni osservatore qualificato. Inoltre verrà pubblicata sul sito istituzionale alla sezione Amministrazione trasparente.

La Relazione documenta:

- i risultati organizzativi ed individuali raggiunti nel conseguimento degli obiettivi con le risorse a disposizione;
- gli eventuali scostamenti registrati nel corso dell'anno, indicandone le cause e le misure correttive da attuare;
- gli eventuali risparmi sui costi di funzionamento derivanti da processi di ristrutturazione, riorganizzazione, e innovazione;
- il bilancio di genere.

#### Principi generali

I contenuti della Relazione tengono conto delle caratteristiche dell'Amministrazione (organizzazione, caratteristiche, servizi resi all'utenza).

I principi cui si ispira la Relazione medesima sono la trasparenza, l'immediata intelligibilità, la veridicità, la verificabilità, la partecipazione, la coerenza interna ed esterna.

I dati economico – finanziari si riferiscono ai principi contabili generali ed al Regolamento di contabilità dell'Ente.

La Relazione è:

- definita dalla Giunta in collaborazione con i Responsabili apicali,
- approvata dalla Giunta medesima,
- validata dall'OIV/Nucleo.

# COMUNE DI ROSATE

## RELAZIONE PERFORMANCE 2012

### STRUTTURA E CONTENUTI DELLA RELAZIONE DELLA PERFORMANCE

Di seguito le indicazioni operative relative alla struttura attraverso la quale sono stati sviluppati i contenuti delle varie parti della Relazione

#### 1 Presentazione

La Giunta comunale ritiene necessario far pervenire al Ministero dell'Economia e delle Finanze ed alla CIVIT il presente elaborato con alcune precisazioni.

a.) La Relazione si riferisce a tutto il ciclo di programmazione, gestione e controllo previsto dalle norme e definito dai regolamenti dell'Ente: dalla determinazione dei budget / programmi indicati nella sezione III della Relazione previsionale e programmatica al livello di conseguimento degli obiettivi gestionali definiti nel PEG;

b.) Fra l'altro tale ciclo attua, nelle sue varie fasi, quanto previsto dall'albero della performance: dalla formulazione delle finalità di Giunta all'attuazione degli obiettivi sia strategici che ordinari, passando per la condivisione degli obiettivi stessi, l'assegnazione delle risorse, la suddivisione delle responsabilità fra le diverse Risorse umane, fino al termine della gestione.

c.) In altri termini le informazioni di interesse dell'utenza sia esterna che interna sono direttamente desumibili dal PEG formulato, fra l'altro, proprio al fine di conseguire chiarezza ed esaustività all'atto della sua pubblicazione.

d.) Pertanto i risultati raggiunti, le criticità incontrate e le opportunità rilevate vengono evidenziate nel PEG stesso per tutti gli obiettivi gestionali, anche se sono sintetizzate nei loro aspetti principali nei successivi paragrafi 2.3 e 2.4. Perciò il PEG è riportato integralmente in *Allegato* + parte obiettivi.

E.) Gli altri obiettivi gestionali coincidono con quelli organizzativi, assegnati per ciascun Servizio al rispettivo Responsabile. Quest'ultimo suddivide l'insieme degli obiettivi di competenza – quindi anche quelli strategici - fra i suoi collaboratori, definendo, così, gli obiettivi individuali.

# COMUNE DI ROSATE

## RELAZIONE PERFORMANCE 2012

### 2 Sintesi delle informazioni di interesse per i cittadini e per gli altri stakeholder esterni

#### 2.1 Il contesto esterno di riferimento

POPOLAZIONE		
<b>Popolazione legale al censimento 2011</b>		<b>5395</b>
<b>Popolazione residente al 31 dicembre 2009</b>		<b>5336</b>
<b>Maschi</b>		2.639
<b>Femmine</b>		2.697
<b>Nuclei familiari</b>		2.207
<b>Comunità / convivenze</b>		1
<b>Popolazione al 1 gennaio 2009</b>		<b>5280</b>
<b>nati nell'anno</b>		42
<b>deceduti nell'anno</b>		38
<b>immigrati nell'anno</b>		218
<b>emigrati nell'anno</b>		224
<b>Popolazione al 31 dicembre 2009 di cui</b>		<b>5.336</b>
<b>in età prescolare (0/6 anni)</b>		369
<b>in età scuola dell'obbligo (7/14 anni)</b>		434
<b>in forza lavoro prima occupazione (15/29 anni)</b>		809
<b>in età adulta (30/65 anni)</b>		2.927
<b>in età senile (oltre 65 anni)</b>		797
<b>Tasso natalità ultimo quadriennio</b> (per mille abitanti)	<b>Anno 2008</b>	1,01
	<b>Anno 2009</b>	1,68
	<b>Anno 2010</b>	0,97
	<b>Anno 2011</b>	0,86
<b>Tasso mortalità ultimo quadriennio</b> (per mille abitanti)	<b>Anno 2008</b>	0,90
	<b>Anno 2009</b>	0,75
	<b>Anno 2010</b>	0,74
	<b>Anno 2011</b>	0,86
<b>Popolazione massima insediabile come strumento urbanistico vigente</b>	Abitanti 6.130 entro il 31/12/2015	
<b>Livello di istruzione popolazione residente</b>	<b>Nessun titolo</b>	2,00%
	<b>Lic. Elementare</b>	22,00%
	<b>Licenza media</b>	39,00%
	<b>Diploma</b>	23,00%
	<b>Laurea</b>	13,00%
	<b>Altri titoli</b>	1,00%

# COMUNE DI ROSATE

## RELAZIONE PERFORMANCE 2012

TERRITORIO	
Superficie in Km <sup>2</sup>	18,610
Strade comunali in km	36
Piani e strumenti urbanistici vigenti	PRG
Piano insediamenti produttivi	
Esistenza delle coerenze delle previsioni annuali e pluriennali con gli strumenti urbanistici vigenti	

STRUTTURE		
Asili nido	1	Posti 58
Scuole Materne	1	Posti 160
Scuole Elementari	1	Posti 240
Scuole Medie	1	Posti 120
Strutture residenziali per anziani	-	
Rete fognaria	si	Km 19
Esistenza depuratore	si	consortile
Rete idrica	si	Km 18
Attuazione servizio idrico integrato	si	
Aree verdi, parchi, giardini	si	h 9,00
Punti luce illuminazione pubblica	si	
Rete gas	si	Km 19
Raccolta rifiuti in q.li	si	q.li 25.290
Raccolta differenziata	si	
Mezzi operativi	3	
Veicoli	1	
Personal computer	30	

# COMUNE DI ROSATE

## RELAZIONE PERFORMANCE 2012

### *Cenni storici*

l'etimologia di Rosate risale all'epoca dei Celti, come molti comuni di zona anche se i più antichi reperti archeologici ritrovati "in loco" non vanno oltre i Romani, si ritrovano reperti e segni di presenza di insediamenti di tutte le epoche storiche, come testato anche da palazzi gentilizi (castello). Tuttavia l'ipotesi avanzata per l'etimologia ha un suo fondamento, perché se Rosate fu capo pieve in gran parte lo dovette all'importanza che aveva assunto precedentemente come "pagus" e si sa per certo che i Romani riproposero le gerarchie territoriali operate dai Celti; tuttavia occorre ricordare che questa continuità non sempre si manifestò in modo così evidente in tutte le località.

In mancanza di dati consistenti forniti dallo studio dell'archeologia, si può tentare di ricostruire l'aspetto del chiesa.

Da circa trent'anni Rosate non vive di sola agricoltura e il settore secondario (industria e artigianato di produzione) ha favorito lo sviluppo urbanistico; le zone d'espansione edilizia sono state concentrate attorno al nucleo antico di Rosate, ad esclusione del lato Sud.

Per le dimensioni del ente di certo significativa è la zona industriale/artigianale, anche se risente della crisi dell'ultimo quinquennio

# COMUNE DI ROSATE

## RELAZIONE PERFORMANCE 2012

### 2.2 L'Amministrazione

L'Organo di indirizzo politico del Comune di Rosate è articolato come segue:

#### **Il Sindaco:**

**Daniele Del Ben**

#### **La Giunta:**

##### **Claudio Vengi**

Vice Sindaco deleghe: Governo del Territorio ,Urbanistica ,Servizi Finanziari , Tributarî, Sportello Unico , Polizia locale

##### **Alessandro Crespi**

Assessore deleghe : Servizi culturali , ricreativi , sportivi , associazionismo , giovani , adolescenti , servizi informatici , comunicazione , informazione

##### **Monica Oreni**

Assessore deleghe : ai servizi sociali , educativi

##### **Mario Liberali**

Assessore deleghe : opere pubbliche , trasporti e viabilità , servizi igiene ambientale

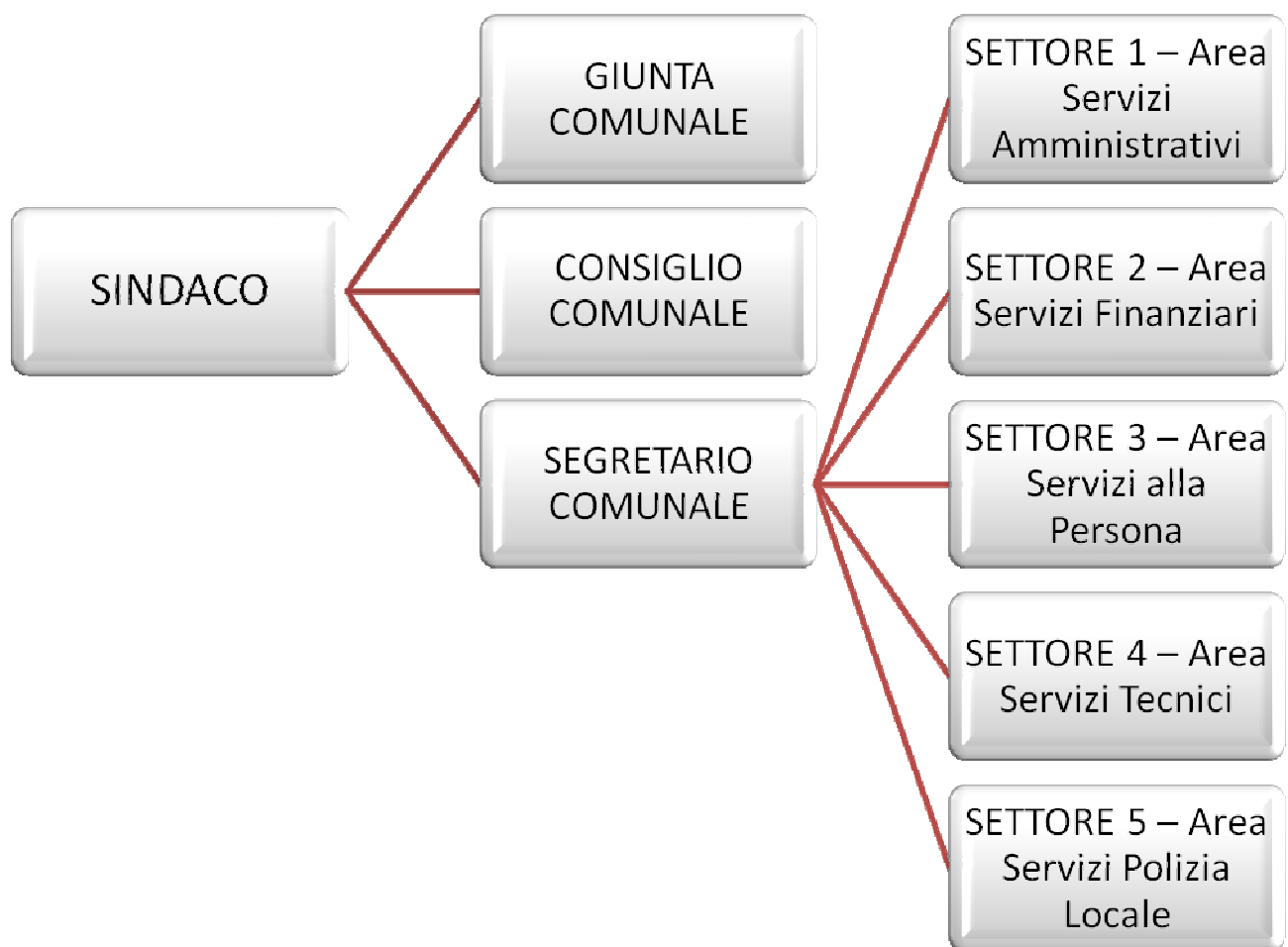


# COMUNE DI ROSATE

## RELAZIONE PERFORMANCE 2012

### Organizzazione

### ORGANIGRAMMA COMUNALE



# COMUNE DI ROSATE

## RELAZIONE PERFORMANCE 2012

### Personale (al 31/12/2012)

AREA SERVIZI AMMINISTRATIVI		
Categoria	Previsti in dotazione organica	In servizio
B4	1	1
B7 P.T.	1	1
C1	1	1
C4 P.T.	1	1
C5	1	1
D3	1	1

AREA SERVIZI FINANZIARI		
Categoria	Previsti in dotazione organica	In servizio
C4	1	1
C5	1	1
D5	1	1

AREA SERVIZI ALLA PERSONA		
Categoria	Previsti in dotazione organica	In servizio
B3 P.T.	1	0
B6	1	1
C1 P.T.	1	0
C1	1	1
C2	1	0
C3	2	2
C5	1	1
D3 P.T.	1	1

AREA SERVIZI TECNICI		
Categoria	Previsti in dotazione organica	In servizio
B5 OPERAIO	1	1
B5	1	1
C3	1	1
C4	1	1
D5	1	1

AREA POLIZIA LOCALE		
Categoria	Previsti in dotazione organica	In servizio
C1	1	1
C1	1	1
C3	2	2
C4	1	1
D1	1	1

# COMUNE DI ROSATE

## RELAZIONE PERFORMANCE 2012

<b>TOTALE</b>		
<b>Categoria</b>	<b>Previsti in dotazione organica</b>	<b>In servizio</b>
B	5	5
B3	1	0
C	18	16
D	5	5
<b>TOTALE</b>	<b>29</b>	<b>26</b>

### **Risorse umane (al 31/12/2012)**

<b>N. posti</b>	<b>Categoria</b>	<b>Profilo Professionale</b>	<b>Note sulle mansioni</b>
1	B4	Collaboratore Amministrativo	Messo Comunale
1	B5	Operaio Specializzato	
1	B5	Collaboratore Amministrativo	Servizi Tecnici
1	B6	Cuoca	
1	B7	Collaboratore Amministrativo	Servizi Demografici
3	C1	Istruttore Amministrativo - Contabile	
1	C1	Agente di Polizia Locale	
1	C3	Istruttore Tecnico	Servizi Tecnici
1	C4	Istruttore Tecnico	Servizi Tecnici
2	C3	Istruttore Amministrativo - Contabile	
2	C3	Agente di Polizia Locale	
2	C4	Istruttore Amministrativo	
1	C4	Agente di Polizia Locale	
3	C5	Istruttore Amministrativo - Contabile	
1	D1	Responsabile di Settore	Comandante Polizia Locale
2	D3	Istruttore Direttivo Economico	
1	D5	Funzionario Tecnico	
1	D5	Funzionario Amm-Cont.	

# COMUNE DI ROSATE

## RELAZIONE PERFORMANCE 2012

### **Percentuale di istruzione dei dipendenti in servizio**

Scuole dell'obbligo	2	13%
Scuole professionali	1	4%
Diplomati	11	52%
Laureati	6	31%

### 2.3 I risultati raggiunti

Per la dimostrazione dei risultati raggiunti si fa rinvio agli allegati A e B, ovvero PEG e Schede di valutazione, si fa altresì rinvio raffronto per i programmi a quanto contenuto nella relazione previsionale nonché agli equilibri di bilancio ed al rendiconto della gestione 2012.

Si richiama anche prospetto delle partecipate per dimostrazione verifiche effettuate ( allegato )

In sintesi i risultati raggiunti sono anche riportati nei punti che seguono

## **3 Obiettivi: risultati raggiunti e scostamenti**

### 3.1 Albero della performance

La mission: trattasi di un Ente a fini generali, competente a provvedere agli interessi della popolazione stanziata sul proprio territorio. Rappresenta la comunità di riferimento, ne cura gli interessi e ne promuove lo sviluppo.

Dato che i cittadini concentrano i propri interessi nell'Amministrazione comunale, la stessa costituisce il fulcro della vita sociale, promuove la protezione materiale e morale degli interessi generali, ha la rappresentanza legale dell'insieme dei cittadini e la tutela dei loro diritti, provvede all'erogazione di quei servizi che altri Enti non potrebbero offrire in maniera adeguata.

La vision: L'azione del Comune viene posta in essere tramite un disegno strategico complessivo e coerente che attua le finalità di Giunta attraverso il conseguimento degli obiettivi gestionali. In tale processo è necessario prevedere una componente di comunicazione - non solo esterna ma anche interna - e una sintesi sinergica - per ampiezza e profondità - a favore della prevista dimensione della performance.

Come precisato al para 1 b.) tutta la gestione è stata impostata sul concetto dell'albero della performance. Perciò si fa riferimento al PEG in *Allegato*, per evidenziare l'andamento della programmazione, della gestione e del controllo a partire dalla formulazione delle finalità di Giunta fino al conseguimento dei vari obiettivi.

# COMUNE DI ROSATE

## RELAZIONE PERFORMANCE 2012

### 3.2 Obiettivi e piani operativi

Di seguito è riportato, per ogni Servizio, il conseguimento degli obiettivi così come riportato nelle in schede di valutazione .

**Per ciascun punto è riportato il responsabile di posizione organizzativa ed i collaboratori che hanno partecipato al conseguimento dell'obbiettivo**

SETTORE 1 - AREA SERVIZI AMMINISTRATIVI P.O. Dott.ssa A.Simonetta Panara	indicatori e target	collaboratori	peso
Modificazioni statuto comunale e aggiornamento regolamenti	n. 5 proposte		20%
Procedura e modulistica per segnalazioni/reclami presso URP	attività preparatoria per avvio entro 1.1.2013	Pirocchi, Somenzi, Ceccarelli	5%
Revisione procedimento lavori pubblica utilità	da gennaio	Pirocchi	10%
Avvio digitalizzazione della gestione atti amministrativi	proposte tecniche e attività preparatoria per avvio del 1.1.2013	Segretario, Pirocchi	10%
Proposta di riassetto partecipazioni societarie (biennale)	verifica presupposti di legge delle gestioni in house, istruttoria proposte (liquidazione, controllo analogo)		10%
Supporto all'utenza per la prima applicazione IMU	n.40 ore di apertura straordinaria, n. 2000 accessi, n. 1600 compilazioni f24	Bodini, Filleti	30%
Recupero evasione	accertamenti TRSU € 25.000, ICI € 24.000	Bodini, Filleti	5%
Definizione procedimento per la riscossione coattiva TRSU dal 1.1.2013	entro dicembre		5%
Attivazione procedura segnalazione qualificate all'Agenzia delle Entrate	n. 10 segnalazioni	Bodini, Filleti	5%
Adozione nuova metodologia di valutazione (servizio personale)	novembre	Segretario	

## COMUNE DI ROSATE RELAZIONE PERFORMANCE 2012

SETTORE 1 - AREA SERVIZI FINANZIARI P.O. Dott.ssa Giulia Mangiagalli	indicatori e target	collaboratori	peso
Contenimento tempi pagamento	nn. 25 giorni medi da ricezione fattura, salvo fatture non liquidabili	Plessi, Piasentin	20%
Informazione giunta mediante report contabile e patto di stabilità	presentazione mensile	Piasentin	10%
Raggiungimento obiettivi patto di stabilità	rispetto parametri di legge 100%		30%
Aggiornamento inventario	raccolta dati entro 31.12 per inserimento entro 31.1.2013	Plessi (mobili) Bovone (immobili)	20%
Riduzione indebitamento	% indebitamento al 1.1 e al 31.12	Piasentin	15%
Firma digitale atti	entro 31.12 attività preparatoria per avvio dal 1.1.2013 (delibere)		5%

SETTORE 3 AREA SERVIZI ALLA PERSONA P.O. Dott.ssa Annalisa Fiori	indicatori e target	collaboratori	peso
Recupero morosità refezione scolastica	recupero 70% morosità anno 2012	Sacchi	20%
Recupero morosità affitti e spese ERP	recupero 20% morosità 2012	Castelli	10%
Riorganizzazione servizi sportivi	proposte DCC e DGC entro luglio, affidamento entro settembre		15%
Riorganizzazione gestione alloggi ERP	verifiche sulla gestione in corso e nuova proposta gestionale entro dicembre		10%
Riorganizzazione servizio refezione scolastica	cottura primi piatti in sede e allestimento refettorio scuole medie da settembre	Sacchi	10%
Riorganizzazione servizi consultorio	proposta gestionale entro dicembre	Castelli	5%
Elaborazione tabelle dei procedimenti amministrativi	inoltrato a segreteria entro 15 ottobre		10%
Passaggio gestione contratti cimiteriali	n. 40 atti/anno	Roscio, Stringhetti e Somenzi	10%
Interventi per erogazione fondo solidarietà	€ finanziati / € erogati	Castelli	10%

## COMUNE DI ROSATE RELAZIONE PERFORMANCE 2012

SETTORE 4 AREA SERVIZI TECNICI P.O. Arch. Pietro Codazzi	indicatori e target	collaboratori	peso
Manutenzioni Centro Polisportivo C. Campisi per migliorie	completamento lavori entro dicembre	Bosatра	20%
Spending review contratti e consumi utenze	riduzione del corrispettivo servizi ai valori CONSIP	Pagani	10%
Regolamento Canone non ricognitorio	proposta DCC entro luglio, istituzione database entro 2014	Bovone, Panara S., Filleti	10%
Arredo urbano parchi e pensiline bus	completamento lavori entro novembre	Bovone	10%
Elaborazione tabelle dei procedimenti amministrativi	inoltrato in segreteria entro 15 ottobre	Pagani	10%
Progetto riqualificazione consultorio	approvazione entro dicembre	tutti	5%
Rifacimento copertura palestra	completamento lavori entro novembre	Bosatра	15%
Refettorio Scuole Medie	allestimento nuovo refettorio entro 15 settembre	tutti	10%
Progetto preliminare ristrutturazione Municipio	approvazione entro dicembre	tutti	10%

SETTORE 5 AREA SERVIZI POLIZIA LOCALE P.O. Sig. Luigi Albizzati	indicatori e target	collaboratori	peso
Creazione database sede di commercio e licenze di pubblica sicurezza	entro settembre	Reverberi	5%
Elaborazione tabelle dei procedimenti amministrativi	inoltrato a segreteria entro 15 ottobre	Reverberi	10%
Regolarizzazione dei passi carrai	censimento entro ottobre, provvedimenti entro dicembre	Reverberi	10%
Ottimizzazione segnaletica verticale e orizzontale	pianificazione entro luglio, interventi entro novembre	Panara F.	10%

## COMUNE DI ROSATE RELAZIONE PERFORMANCE 2012

Protezione civile: interazione con servizio intercomunale INTERCOM4 e dotazione autovettura a Gruppo Comunale	verifica piano di protezione civile e formulazione proposte di delibera entro novembre	Codazzi	20%
Servizi serali e festivo con minor ricorso al lavoro straordinario	n. 30 ore servizio serale e festivo	agenti	20%
Controllo sulla velocità dei veicoli ai fini della sicurezza stradale	n. 150 accertamenti	agenti	10%
Controllo sullo smaltimento dei rifiuti	n. 40 provvedimenti	agenti	10%
Ottimizzazione servizio di videosorveglianza	installazione nuove telecamere entro novembre		5%

Per quanto attiene alle specifiche dei singoli obiettivi, dal finanziamento agli indicatori alle scadenze ecc. si rimanda all'*Allegato*.

### 3.3 Obiettivi individuali

Gli obiettivi vengono suddivisi fra i vari collaboratori dai Responsabili apicali dei Servizi, all'inizio dell'anno. L'assegnazione è chiara e rispondente ai compiti, alle professionalità ed alle competenze del personale.

Di seguito sono elencati, per Servizio, le valutazioni di ciascun Responsabile di Posizione Organizzativa e Risorse umane.

PARTENDO DALLE P.O

### SERVIZI AMMINISTRATIVI

<b>Responsabile P.O.</b>	<b>Valutazione conseguita</b>
n. 1 cat. D3	9,44
<b>Collaboratori</b>	<b>Valutazione conseguita</b>
n. 1 cat. C5	9,44
n. 1 cat. C4 P.T.	9,42
n. 1 cat. C1	9,43
n. 1 cat. B7 P.T.	8,60
n. 1 cat. B4	8,00

### SERVIZI FINANZIARI

<b>Responsabile P.O.</b>	<b>Valutazione conseguita</b>
n.1 cat. D5	9,46
<b>Collaboratori</b>	<b>Valutazione conseguita</b>
n.1 cat. C5	9,40
n.1 cat. C4	9,44



# COMUNE DI ROSATE

## RELAZIONE PERFORMANCE 2012

### SERVIZI ALLA PERSONA

<b>Responsabile P.O.</b>	<b>Valutazione conseguita</b>
n.1cat. D3 P.T.	8,85
<b>Collaboratori</b>	
n.1 cat. C5	9,44
n.1 cat. C3	9,40
n.1 cat. C3	9,44
n.1 cat. C2	9,40
n.1 cat. C1	9,40
n.1 cat. B6	9,40

### SERVIZI TECNICI

<b>Responsabile P.O.</b>	<b>Valutazione conseguita</b>
n.1cat. D5	9,47
<b>Collaboratori</b>	
n.1 cat. C4 – tecnico	9,42
n.1 cat. C3 – tecnico	9,42
n.1 cat. B5 – amministrativi	9,34
n.1 cat. B5 – operaio	9,33

### SERVIZI DI POLIZIA LOCALE

<b>Responsabile P.O.</b>	<b>Valutazione conseguita</b>
n.1cat. D1	9,13
<b>Collaboratori</b>	
n.1 cat. C4 – Agente PL	6,40
n.1 cat. C3 – Agente PL	6,40
n.1 cat. C3 – Agente PL	9,01
n.1 cat. C1 – Agente PL	6,40
n.1 cat. C1 – amministrativo	9,44

# COMUNE DI ROSATE

## RELAZIONE PERFORMANCE 2012

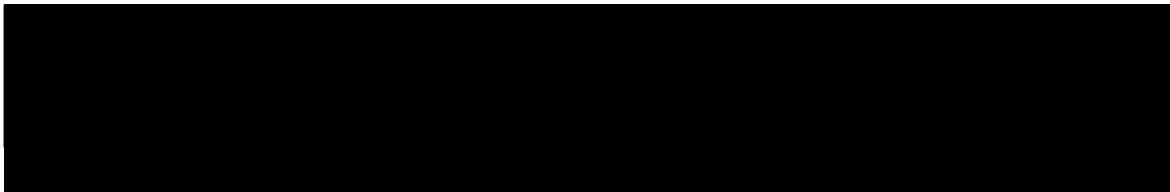
### 4 Risorse, efficienza ed economicità

#### 4.1 SINTESI (la salute finanziaria)

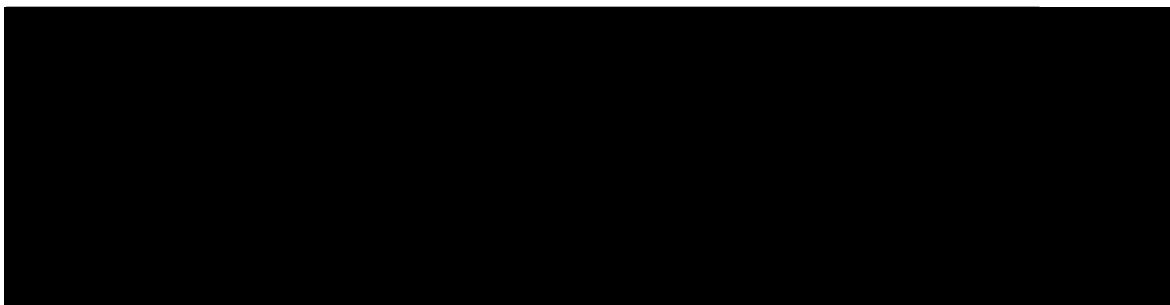
Gestione di competenza e saldo, gestione dei residui e saldo, riepilogo (avanzo di amministrazione al 31 dicembre 2012)

#### Risultato della gestione di competenza

Il risultato della gestione di competenza presenta un disavanzo di Euro 343.733,15 come risulta dai seguenti elementi:

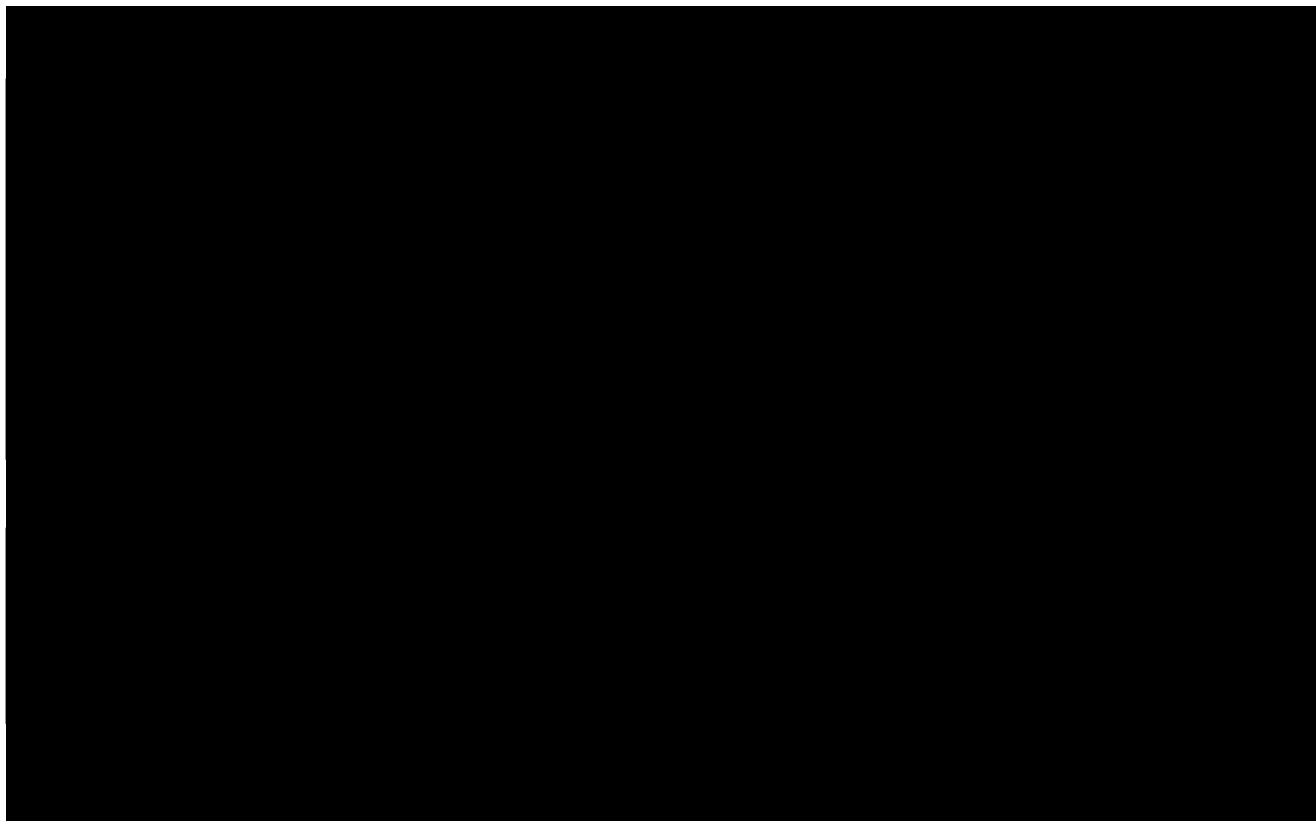


così dettagliati:



# COMUNE DI ROSATE

## RELAZIONE PERFORMANCE 2012



### ***Gestione di competenza***

Totale accertamenti di competenza	+	5.279.523,50
Totale impegni di competenza	-	5.623.256,65
<b>SALDO GESTIONE DI COMPENTEZA</b>	-	<b>-343.733,15</b>

### ***Gestione dei residui***

Maggiori residui attivi accertati	+	22.526,95
Minori residui attivi riaccertati	-	196.645,92
Minori residui passivi riaccertati	+	455.766,06
<b>SALDO GESTIONE RESIDUI</b>		<b>281.647,09</b>

### ***Riepilogo***

SALDO GESTIONE COMPETENZA		-343.733,15
SALDO GESTIONE RESIDUI		281.647,09
AVANZO ESERCIZI PRECEDENTI APPLICATO		417.769,56
AVANZO ESERCIZI PRECEDENTI NON APPLICATO		411.630,36
<b>AVANZO DI AMMINISTRAZIONE AL 31.12.2013</b>		<b>767.313,86</b>

# COMUNE DI ROSATE

## RELAZIONE PERFORMANCE 2012

### QUADRO RIASSUNTIVO DELLA GESTIONE FINANZIARIA ANNO 2012

	Gestione		
	Residui	Competenza	Totale
<b>Fondo di cassa al 1 gennaio 2012</b>			1.267.331,03
<b>Riscossioni</b>	918.173,50	3.984.015,13	4.902.188,63
<b>Pagamenti</b>	1.064.096,29	4.037.734,28	5.101.830,57
<b>Fondo di cassa al 31 dicembre 2012</b>			1.067.689,09
<b>Pagamenti per azioni esecutive non regolarizzate al 31 dicembre</b>			0
<b>Differenza</b>			1.067.689,09
<b>Residui attivi</b>	812.078,24	1.295.508,37	2.107.586,61
<b>Residui passivi</b>	822.439,47	1.585.522,37	2.407.961,84
<b>Avanzo di amministrazione al 31 dicembre 2012</b>			<b>767.313,86</b>
<b>Risultato di Amministrazione</b>	Fondi vincolati		0
	Fondi per finanziamento spese in conto capitale		24.704,33
	Fondi di ammortamento		0
	Fondi non vincolati		742.609,53

#### 4.2 Analisi (la gestione finanziaria)

#### RIEPILOGO CONTO DEL PATRIMONIO DELL'ANNO 2012

Patrimonio netto alla fine dell'esercizio precedente	8.598.632,05
Incremento patrimonio netto nell'esercizio 2012	388.139,58
<b>Patrimonio netto alla fine dell'esercizio 2012</b>	<b>8.986.711,63</b>

#### RIEPILOGO CONTO ECONOMICO DELL'ANNO 2012

Risultato della gestione operativa	341.229,98
Proventi e oneri finanziari	- 25.344,41
Proventi e oneri straordinari	72.254,01
<b>Risultato economico dell'esercizio 2012</b>	<b>388.139,58</b>

# COMUNE DI ROSATE

## RELAZIONE PERFORMANCE 2012

### INDICATORI FINANZIARI

INDICATORI FINANZIARI (Rendiconto 2012)	Contenuto			Risultato 2012 %
	Addendi	Importo	Moltiplicatore	
1. Autonomia Finanziaria	= $\frac{\text{Entrate tributarie + extratributarie}}{\text{Entrate Correnti}}$	= $\frac{€ 3.965.835,31}{€ 4.043.964,74}$	100	= 98,07%
2. Autonomia Tributaria	= $\frac{\text{Entrate tributarie}}{\text{Entrate Correnti}}$	= $\frac{€ 2.724.775,10}{€ 4.043.964,74}$	100	= 67,38%
3. Dipendenza Erariale	= $\frac{\text{Trasferimenti correnti dallo Stato}}{\text{Entrate Correnti}}$	= $\frac{€ 43.811,13}{€ 4.043.964,74}$	100	= 1,08%
4. Incidenza entrate tributarie sulle entrate proprie	= $\frac{\text{Entrate tributarie}}{\text{Entrate tributarie + extratributarie}}$	= $\frac{€ 2.724.775,10}{€ 3.965.835,31}$	100	= 68,71%
5. Incidenza entrate extratributarie sulle entrate proprie	= $\frac{\text{Entrate extratributarie}}{\text{Entrate tributarie + extratributarie}}$	= $\frac{€ 1.241.060,21}{€ 3.965.835,31}$	100	= 31,29%
6. Pressione delle entrate proprie pro capite	= $\frac{\text{Entrate tributarie + extratributarie}}{\text{Popolazione}}$	= $\frac{€ 3.965.835,31}{5.471}$		= 724,88
7. Pressione tributaria pro capite	= $\frac{\text{Entrate tributarie}}{\text{Popolazione}}$	= $\frac{€ 2.724.775,10}{5.471}$		= 498,04
8. Trasferimenti erariali pro capite	= $\frac{\text{Trasferimenti correnti dallo Stato}}{\text{Popolazione}}$	= $\frac{€ 43.811,13}{5.471}$		= 8,01
9. Rigidità strutturale	= $\frac{\text{Spese personale + rimb. prestiti}}{\text{Entrate correnti}}$	= $\frac{€ 1.561.017,05}{€ 4.043.964,74}$	100	= 38,60%
10. Rigidità per costo del personale	= $\frac{\text{Spese personale}}{\text{Entrate correnti}}$	= $\frac{€ 1.020.837,55}{€ 4.043.964,74}$	100	= 25,24%
11. Rigidità per indebitamento	= $\frac{\text{Spesa per il rimborso prestiti}}{\text{Entrate correnti}}$	= $\frac{€ 540.179,50}{€ 4.043.964,74}$	100	= 13,36%
12. Incidenza indebitamento totale su entrate correnti	= $\frac{\text{Indebitamento complessivo}}{\text{Entrate correnti}}$	= $\frac{€ 947.196,21}{€ 4.043.964,74}$	100	= 23,42%
13. Rigidità strutturale pro capite	= $\frac{\text{Spese personale + rimb. prestiti}}{\text{Popolazione}}$	= $\frac{€ 1.561.017,05}{5.471}$		= 285,33
14. Costo del personale pro capite	= $\frac{\text{Spese personale}}{\text{Popolazione}}$	= $\frac{€ 1.020.837,55}{5.471}$		= 186,59
15. Indebitamento pro capite	= $\frac{\text{Indebitamento complessivo}}{\text{Popolazione}}$	= $\frac{€ 947.196,24}{5.471}$		= 173,13
16. Incidenza del personale sulla spesa corrente	= $\frac{\text{Spesa personale}}{\text{Spese correnti}}$	= $\frac{€ 1.020.837,55}{€ 3.710.337,08}$	100	= 27,51%
17. Costo medio del personale	= $\frac{\text{Spesa personale}}{\text{Dipendenti}}$	= $\frac{€ 1.020.837,55}{26}$		= 39262,98
18. Propensione all'investimento	= $\frac{\text{Investimenti (al netto conc. crediti)}}{\text{Sp. corr + inv. + rimb. medio/lungo}}$	= $\frac{€ 1.152.986,85}{€ 5.321.555,95}$	100	= 21,67%
19. Investimenti pro capite	= $\frac{\text{Investimenti (al netto conc. crediti)}}{\text{Popolazione}}$	= $\frac{€ 1.152.986,85}{5.471}$		= 210,75
20. Abitanti per dipendente	= $\frac{\text{Popolazione}}{\text{Dipendenti}}$	= $\frac{5.471}{26}$		= 210,42

# COMUNE DI ROSATE

## RELAZIONE PERFORMANCE 2012

21. Risorse gestite per dipendente	=	$\frac{\text{Sp.correnti - personale - interessi}}{\text{Dipendenti}} = \frac{€ 2.607.552,05}{26}$	=	100290,46
22. Finanz.to spesa corrente con contrib.in conto gestione	=	$\frac{\text{Trasferimenti correnti}}{\text{Spese correnti}} = \frac{€ 78.129,43}{€ 3.710.337,08}$	100	= <span style="border: 1px solid black;">2,11%</span>
23. Finanz.to investimenti con contr.conto capitale	=	$\frac{\text{Trasf.(al netto alienaz.e risc.cred.)}}{\text{Investimenti (al netto conc.credit)}} = \frac{€ 911.216,71}{€ 1.152.986,85}$	100	= <span style="border: 1px solid black;">79,03%</span>
24. Trasferimenti correnti pro capite	=	$\frac{\text{Trasferimenti correnti}}{\text{Popolazione}} = \frac{€ 78.129,43}{5.471}$		= <span style="border: 1px solid black;">14,28</span>
25. Trasferimenti in conto capitale pro capite	=	$\frac{\text{Trasf.(al netto alienaz.e risc.cred.)}}{\text{Popolazione}} = \frac{€ 911.216,71}{5.471}$		= <span style="border: 1px solid black;">166,55</span>

### 5 Pari opportunità e bilancio di genere

Il Comune non ha redatto nel corso del 2012 il Piano delle azioni positive per le pari opportunità.

Il criterio di riferimento è stato quello di garantire a ciascuno dei componenti dell'Ente la maggiore possibilità di manifestare la propria personalità, nell'interesse comune dell'Ente e di ciascun interessato, ai vari livelli.

Per gli aspetti particolari, si rinvia all'*Allegato*

### 6 Il processo di redazione del ciclo di gestione della performance

La presente Relazione fa riferimento, ovviamente, all'intera attività di programmazione, gestione e controllo del 2012. Pertanto tutta una serie di attività svolte nel corso dell'anno sono valse a redigere la relazione medesima, in maniera diretta o indiretta.

#### 6.1 Fasi, soggetti, tempi e responsabilità

Le fasi dell'analisi alla base della redazione del presente elaborato si sono svolte in maniera coordinata con quelle della performance.

Inizialmente è stato valutato il processo della programmazione, reso più complesso dalle difficoltà prodotte dalla congiuntura economica e dal ritardo con il quale è stato possibile redigere ed approvare il Bilancio di previsione. In ordine a quanto occorso in tale periodo è stato fatto riferimento ai rapporti intercorsi fra la Direzione amministrativa e l'Organo politico, a quelli fra i Responsabili apicali e l'Economico finanziario, al supporto del Nucleo, ecc..

# COMUNE DI ROSATE

## RELAZIONE PERFORMANCE 2012

Successivamente si è tenuto conto di quanto riscontrato dal Revisore dei conti ed evidenziato in sede di monitoraggio dal Nucleo. Sono stati, altresì, considerati i problemi e le difficoltà connessi alla gestione nella maniera in cui li hanno “vissuti” e vagliati il Sindaco, gli Assessori, la Direzione amministrativa, i Responsabili apicali.

Infine si è preso atto del conseguimento degli obiettivi.

Si è preso, altresì, atto del consuntivo, della valutazione del Nucleo, del controllo di gestione.

Di quanto riscontrato nelle varie fasi è stato tenuto conto nella Relazione.

I soggetti sono quelli che hanno operato nelle fasi predette: il Sindaco, gli Assessori, la Direzione Amministrativa, i Responsabili apicali, il Revisore dei conti, il Nucleo.

I tempi sono stati sostanzialmente rispettati, tranne che per l’approvazione del Bilancio di previsione e , quindi, anche per l’esecutività del PEG.

I vari soggetti hanno dato il loro apporto nel quadro delle direttive della Giunta.

### 6.2 Punti di forza e di debolezza del ciclo di gestione della performance.

A conclusione del ciclo di gestione della performance 2012, in termini di processo e di integrazione fra i vari soggetti coinvolti e di quanto si è concretamente verificato nel campo economico finanziario e di bilancio, i punti di forza e di debolezza dell’Ente possono sintetizzarsi come segue.

Il Comune di Rosate non ha particolari problematiche organizzative ma come tutti i Comuni risente della stratificazione normativa e delle incertezze economiche.

Ottimale il rapporto dialettico tra la parte politica e le Posizioni Organizzative dell’Ente.

Le Posizioni Organizzative devono ancora ben assimilare le innovazioni apportate dal D.L.gs. 150/2009 seppure semplificate per un Ente di piccole dimensioni.

La sfida del prossimo futuro è passare ad una migliore definizione degli indicatori e specifica degli obiettivi; da implementare anche la leadership in alcune figure dell’Ente.

I documenti approvati durante l’anno sono elencati all’*Allegato*.

# COMUNE DI ROSATE

## RELAZIONE PERFORMANCE 2012

### ALLEGATO 1 ALLA RELAZIONE SULLA PERFORMANCE 2013

#### **Prospetto relativo alla pari opportunità e al bilancio di genere**

1) Dimensione delle pari opportunità: tenuto conto della normativa elencata al para 4.2 della delibera CiVIT 22/2011, gli elementi sostanziali della stessa sono stati attuati ampiamente.

2) Prospettiva di riferimento: si è fatto riferimento al CUG costituito con deliberazione GC nr. 147 20/12/2012 non essendo ancora costituito il Comitato Unico di Garanzia (CUG) per mancato riscontro delle Organizzazioni Sindacali.

3) Tipologia di impatto: di tipo ambientale, con una sensibilità nei confronti delle pari opportunità avente carattere indiretto, attuata, comunque, nelle varie fasi dell'attività lavorativa.

4) Obiettivi: come evidenziato a proposito della tipologia di impatto, non è possibile definire in maniera precisa i target di conseguimento. In ogni caso sono state attuate le sei azioni tipiche.

5) Risultati: non si sono verificati situazioni, atti o avvenimenti contrastanti col corpus normativo di cui all'accennata delibera CiVIT, inerente il genere, la razza – etnia, la disabilità, l'età, la religione e l'orientamento sessuale.

Il Piano delle azioni positive non è stato approvato ed attuato.

Non sono state evidenziate criticità e nemmeno particolari opportunità, dato che la gestione dell'Ente nel corso del 2012, per quanto attiene alle problematiche in argomento, si è svolta nel quadro di una sostanziale normalità.



# COMUNE DI ROSATE

## RELAZIONE PERFORMANCE 2012

### ALLEGATO 2 PROSPETTO DELLE PARTECIPATE

<b>Codice Fiscale</b>	<b>Denominazione organismo partecipato</b>	<b>Forma giuridica</b>	<b>Partecipazione (%)</b>
13187590156	CAP HOLDING	Società per Azioni	0,16%
08549100157	TASM	Società per Azioni	0,51%
04813570969	E.E.S.C.O.	Società a responsabilità limitata	1,00%
13264390157	SASOM	Società a responsabilità limitata	14,59%
05527660962	S.C.SERVIZI CIMITERIALI	Società a responsabilità limitata	18,00%

# COMUNE DI ROSATE

## RELAZIONE PERFORMANCE 2012

### ALLEGATO 3 ALLA RELAZIONE SULLA PERFORMANCE 2012

#### Tabella dei documenti del ciclo di gestione della performance

<b>DOCUMENTO</b>	<b>Data di approvazione</b>	<b>Data di pubblicazione</b>	<b>Data ultimo aggiornamento</b>	<b>Link documento</b>
Bilancio di previsione	14.06.2012	20.11.2012	27.11.2012	<a href="http://www.comune.rosate.mi.it/pubblicazioni/Informazioni_A/Informazioni_A_Elenco.asp?ID_M=527&amp;ID=89&amp;L=2">http://www.comune.rosate.mi.it/pubblicazioni/Informazioni_A/Informazioni_A_Elenco.asp?ID_M=527&amp;ID=89&amp;L=2</a>
Piano semplificato della performance (PEG)	29.11.2012	20/12/2012	03.07.2012	<a href="http://www.comune.rosate.mi.it/pubblicazioni/Informazioni_A/Informazioni_A_Elenco.asp?ID_M=527&amp;ID=89&amp;L=2">http://www.comune.rosate.mi.it/pubblicazioni/Informazioni_A/Informazioni_A_Elenco.asp?ID_M=527&amp;ID=89&amp;L=2</a>
Programma triennale della trasparenza e dell'integrità				
Sistema di misurazione e valutazione della performance	29.11.2012	20/12/2012	03.07.2012	<a href="http://www.comune.rosate.mi.it/pubblicazioni/Informazioni_A/Informazioni_A_Elenco.asp?ID_M=527&amp;ID=64&amp;L=3">http://www.comune.rosate.mi.it/pubblicazioni/Informazioni_A/Informazioni_A_Elenco.asp?ID_M=527&amp;ID=64&amp;L=3</a>
Piano triennale delle azioni positive per le pari opportunità				